

取扱説明書

海外兼用

CREATE ION®

AIR SLEEK CURL IRON

クレイツイオン® エアスリーク カールアイロン
〈CIAI-BC02W〉

- この度は、お買い上げいただき、誠にありがとうございます。
- 本製品を安全にお使いいただくために、ご使用前には、必ず「安全上のご注意」をお読み下さい。
- お読みになった後は、お使いになる方がいつでも見られる所に必ず保管して下さい。

⚠️ ご注意

このヘアアイロンは、最高温度が180℃と、大変高温になっております。やけど防止の為、ご使用には充分にご注意下さい。

もくじ

| | |
|----------------------|-------|
| 安全上のご注意 | 2~4 |
| 各部の名称・仕様 | 5 |
| クレイツイオン® セラミック加工プレート | 6 |
| プレート開閉スイッチ | |
| エアホール | |
| コントローラー部 | 7 |
| 誤作動防止機能 | |
| ご使用前に | 8 |
| 基本的な使い方 | 9~12 |
| 海外でご使用する前に | 13・14 |
| 特にご注意下さい | 15 |
| お手入れのしかた | |
| 収納するときのご注意 | 16 |
| ご使用後は | |
| お客様ご相談窓口 | 17 |
| 個人情報のお取扱いについて | |
| 無料保証規定 | 18 |
| 保証書 | 19 |

安全上のご注意

- *ご使用前に、この「安全上のご注意」をよくお読みの上、正しくお使い下さい。
- *ここに示した注意事項は、製品を安全に正しくお使いいただき、あなたや他の人々への危害や損害を未然に防止するためのものです。また、注意事項は次のように区分しています。

いずれも、安全に関する重要な内容ですので
必ず守って下さい。



警告

誤った取扱いをしたときに、人が死亡または重傷を負う可能性があるもの。



注意

誤った取扱いをしたときに、人が傷害を負ったり、物的損害の可能性のあるもの。

絵表示の例



記号は、禁止の行為であることを告げるものです。(左図の場合は分解禁止)



記号は、行為を強調したり指示したりする内容を告げるものです。(左図の場合は、電源プラグをコンセントから抜く)

※お読みになられた後は、お使いになる方がいつも見られるところに必ず保管して下さい。

警告



- 分解や改造は絶対にしないで下さい。
ケガや感電、火災の原因になる恐れがあります。



- プレート部分やプレート周辺は高温になっていますので、使用中や使用直後は直接肌に触れさせないで下さい。やけどの恐れがあります。



- 单相100-240VAC以外では使用しないで下さい。
火災、感電の原因になる恐れがあります。

- 吸込口やエアホールをふさいだり、ピンや針などの異物を入れしないで下さい。
感電、ショート、発火の原因になる恐れがあります。

- 子供だけで使わせたり、乳幼児への使用はしないで下さい。また子供や乳幼児が手の届くところに保管しないで下さい。
やけど、感電、ケガをする恐れがあります。

- 引火性のもの(ガソリン、ベンジン、シンナー他)の近くで使用しないで下さい。
爆発や火災の原因になる恐れがあります。

- 電源コードや電源プラグが傷んだり、コンセントの差し込みがゆるいときは使用しないで下さい。
感電、ショート、発火の原因になる恐れがあります。



- 水につけないで下さい。また、浴室内やぬれた手で使用しないで下さい。
ショート、感電の原因になる恐れがあります。



- 使用後は必ず電源スイッチを切り、電源プラグをコンセントから抜いて下さい。
火災や事故の原因になる恐れがあります。

注意



- 電源プラグを抜くときは、電源コードを持たずに必ず先端の電源プラグを持って引き抜いて下さい。感電やショートして発火する恐れがあります。



- 電源コードを傷つけたり、破損したり、加工したり、無理に曲げたり、引っ張ったり、ねじったり、挟み込んだりしないで下さい。また、重い物を載せたりしないで下さい。火災、感電の原因になる恐れがあります。

- 絶対にコードを本体に巻き付けて収納しないで下さい。ショート・断線の原因となります。

- 器具のお手入れの際は、シンナー、ベンジンなどは絶対に使用しないで下さい。器具を傷め、故障の原因になる恐れがあります。

- 整髪以外の使用はおやめ下さい。やけどや火災、故障の原因になる恐れがあります。

- 吸込口やエアホールにホコリが付着したまま使用しないで下さい。故障や発火の原因になる恐れがあります。

- 通電したまま放置しないで下さい。また、プレート周辺が熱いうちに布団や紙など燃えやすいものの上や付近に置かないで下さい。火災の原因になる恐れがあります。

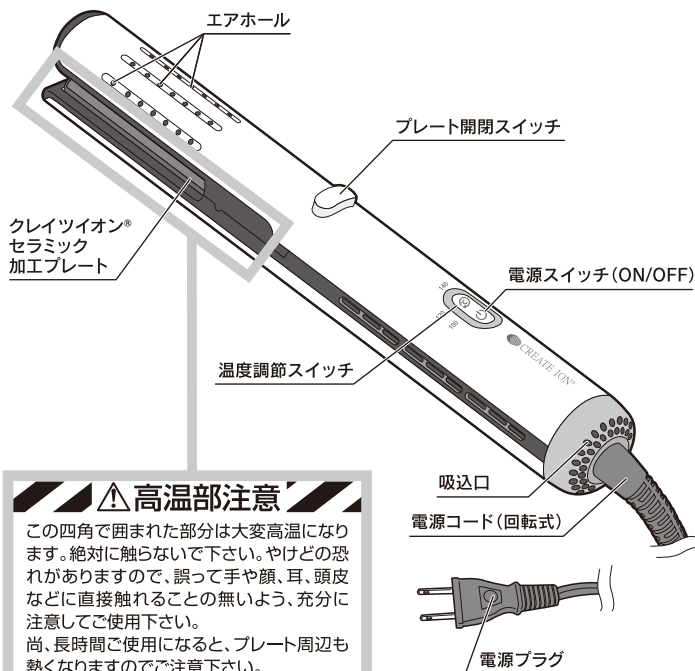
- 落としたり、ぶつけたりしないで下さい。感電、発火の原因になる恐れがあります。



- 浴室や湿気の多い所(洗面台の上など)に置かないで下さい。絶縁劣化により感電や火災の恐れがあります。

各部の名称

■本体



⚠ 高温部注意

この四角で囲まれた部分は大変高温になります。絶対に触らないで下さい。やけどの恐れがありますので、誤って手や顔、耳、頭皮などに直接触れることの無いよう、充分に注意してご使用下さい。
尚、長時間ご使用になると、プレート周辺も熱くなりますのでご注意ください。

仕様

| | | | |
|----------|------------------------|--------|---------------------------|
| 型名 | CIAI-BC02W | 本体重量 | 約 190g(コード込 約290g) |
| 電源 | 単相100-240VAC | サイズ | 約L260×H40×W35mm |
| 消費電力 | 24W | コードの長さ | 約 2.0m |
| プレート表面温度 | 約100~180℃ (5段階温度調節) | 加工仕上 | プレート部: クレイツイオン®セラミック加工 |

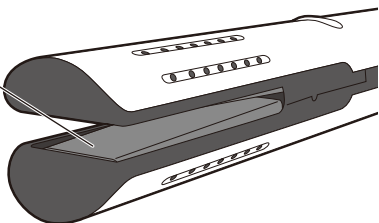
※VAC:Vは電圧(ボルト)、ACは交流を表します。(家庭用コンセントは交流です) 生産国/中国
※品質改良のため、予告なく仕様を変更する場合がございます。

〈アイロン本体材質〉PA、PC、アルミニウム

クレイツイオン® セラミック加工プレート

●クレイツイオン® セラミック加工プレート

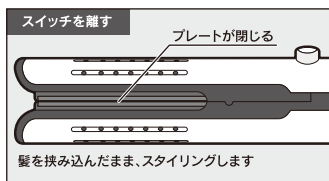
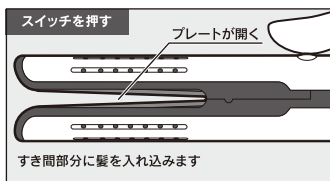
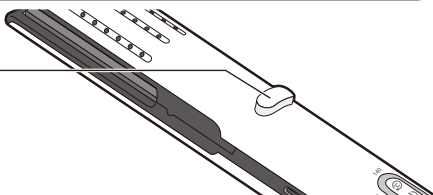
プレートに「クレイツイオン®
セラミック」加工を採用。髪滑
りが良く、ツヤのあるしなや
かな髪に仕上げます。



プレート開閉スイッチ

●プレート開閉スイッチ

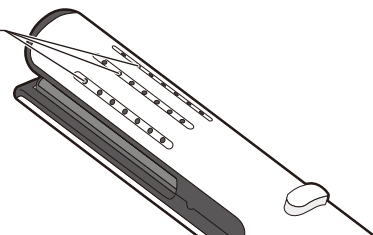
スイッチを押している間、
プレートが開きます。



エアホール

●エアホール

初回の設定温度到達時にエア
ホールから風を放出。スタイリ
ングしながら風で髪を冷やす
ことで、ダメージを軽減し、スタ
イルを長時間キープします。



コントローラー部

●温度調節スイッチ

100℃～180℃まで20℃毎の5段階温度調節が可能。

<温度調節のしかた>

電源を入れた後、温度調節スイッチ(⊕スイッチ)を1回押すごとに100℃→120℃→140℃→160℃→180℃の順に温度設定が可能です。
(180℃の次は、100℃に切り替わります。)

- ◇設定した温度まで待機中 → **赤** ランプが点滅
- ◇設定温度に到達 → **赤** ランプが点灯

※初回の設定温度到達時に自動的に送風を開始します。
(一度、送風を開始すると設定温度を変更しても送風は停止しません)

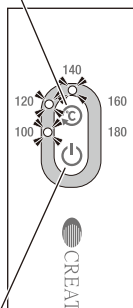
※電源を入れた最初の温度は100℃設定になっています。

※温度表示ランプの温度とプレート表面の温度は、
温度調節の際にタイムラグが生じることがあります。

※最後のスイッチ操作から約1時間後に、
自動的に電源がOFFになります。
電力供給区域により、多少の誤差が生じる場合がございます。

●電源スイッチ(ON/OFF)




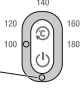
電源を入れる(あるいは切る)時にスイッチを長押しして下さい。
※連続で2回押すと、誤作動防止機能を使用できます。(P7参照)



<140℃設定例>

誤作動防止機能

●電源スイッチを連続2回押すことで、温度調節スイッチの誤作動を防止する設定ができます。

| | | |
|--|---|---|
|  連続 2回押す | 電源スイッチを連続して2回押すと、 ロックがかかります。 設定した温度で保持 | 〈表示例〉  緑色ランプ点灯 |
| 切替 ↑↓ | | |
|  連続 2回押す | 電源スイッチを連続して2回押すと、 ロックが解除されます。 温度設定可能 | 〈表示例〉  緑色ランプ消灯 |

ご使用の前に

ご使用の前に



注意

- 髪は必ず乾かしてからご使用下さい。
(美しくスタイリングできないだけでなく、髪を傷めてしまう場合があります。)
- フィニッシング剤・セット剤はアイロンの後に使用して下さい。
(クレイツイオン[®] セラミック加工プレート表面のはがれの原因となる恐れがあるだけでなく、プレート部分に汚れが付着し、焦げ付きの原因及び故障の原因となる恐れがあります。)
- パーマ液(「チオグリコール酸」「システイン」などの成分表示のあるもの)とは併用しないで下さい。
(髪を傷める原因となります。パーマ施術後2~3日経てば、ご使用されて結構です。ヘアカラー施術後も同様に2~3日経ってからご使用下さい。)

ご使用中は

火災・やけど・破損の恐れがありますので、下記事項を必ずお守り下さい。



注意

- 髪を傷める恐れがありますので、長時間のアイロン操作や高温で3秒以上同じ部分にアイロンをあて続けしないで下さい。
- スタイリング中は、プレート及びプレート周辺部分は大変高温になります。やけどの恐れがありますので、手や顔、耳、地肌に直接触れないようご注意ください。
- スタイリング中にアイロンを台や机などの上に置くときは水平な場所に置き、燃えやすいもの、熱に弱いものの近くから離して置いて下さい。また、プラスチックなど燃えやすい台や机の上には置かないで下さい。

ご使用後は

火災・やけど・破損の恐れがありますので、下記事項を必ずお守り下さい。



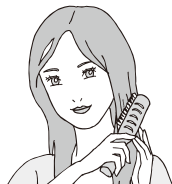
注意

- 使用後は必ず電源スイッチをOFFにして電源を切り、電源プラグをコンセントから抜いて下さい。
- 本体が完全に冷めるまで、プレート及びプレート周辺部分に触れないようご注意ください。
- 本体が完全に冷めた後、収納して下さい。
周囲のものを変形させる恐れがあります。
- プレート部分に汚れが付着しないよう定期的にお手入れをして下さい。プレート部分に汚れが蓄積すると焦げ付きの原因となり、「滑り」「機能の低下」を招きます。使用後は必ず、本体が冷めたのを確認してから、プレートの汚れを拭き取って保管下さい。
※お手入れのしかたは、P15をご覧ください。

基本的な使い方

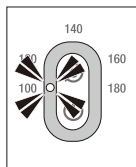
① ブラッシングをし、髪のもつれをときます。

アイロン操作をスムーズにし、きれいなスタイルに仕上げることができます。



② 電源プラグをコンセントに差し込み、電源スイッチを長押しして電源を入れる。

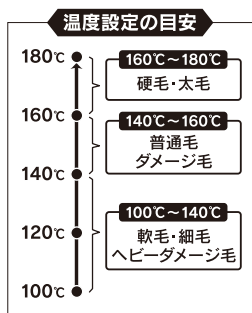
(電源を入れた最初の表示は100℃の設定になっています。)



③ 温度調節スイッチで希望温度に設定する。

※設定温度は100℃～180℃まで、20℃毎に設定できます。(細毛の方やダメージが気になる方は160℃以下でご使用することをおすすめします。)

※温度表示ランプが点滅から点灯に変わったらご使用が可能です。(初回の設定温度到達時にエアホールから風が出ます)

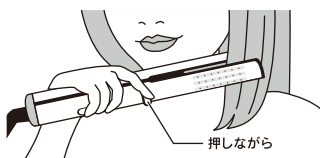


④ 毛束を取り、プレート開閉スイッチを押しながらプレートの間に髪のを入れ込む。

※毛束が多すぎたり、少なすぎたりするときれいに仕上がりません。

3～5cm幅を目安に毛束を取って下さい。

※やけどの恐れがありますので、プレート及びプレート周辺の高温度部が地肌に触れないよう、注意してご使用下さい。



⑤ プレート開閉スイッチから指を離し、 目的に合わせてスタイリングする。(P11-12参照)

※好みのスタイルに仕上がらなかった場合は、もう一度アイロンを通して下さい。

※長時間のアイロン操作や高温で3秒以上同じ部分にアイロンをあて続けると髪を傷めてしまう恐れがあります。

※毛量の多い方・硬毛・軟毛・クセ毛・縮毛矯正をおかけの方、季節・スタイリング方法によっては、スタイリングしにくい場合があります。



ワンポイントアドバイス

余分な毛束を事前にヘアクリップでとめておくと、きれいにスタイリングできます。

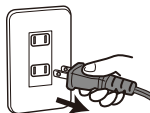


⑥ ご使用後は、電源スイッチを長押しして電源を「OFF」にし、電源プラグをコンセントから抜く。

※電源プラグをコンセントから抜くときは、

電源コードを持たずに必ず先端の

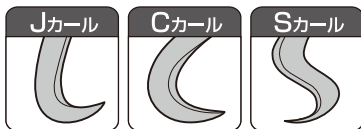
電源プラグを持って引き抜いて下さい。



毛先をカールさせるには…

引き出した毛束をアイロンで挟み、
作りたいカールに合わせて髪を巻き込み、
毛先へ向かってスライドさせる。

※毛先のイメージ図



POINT

Jカール・Cカールを作る場合はアイロンを水平に寝かせて髪を挟み、カールを付けたい位置から半回転または1回転ほど髪を巻き込み、毛先へ向かってスライド。

Sカールを作る場合はアイロンを垂直に立てて髪を挟み、カールを付けたい位置から1回転～2回転ほど髪を巻き込み、毛先へ向かってスライドさせる。

トップをふんわりさせるには…

引き出した毛束の根元をアイロンで挟み、半回転～1回転させてから、円を描くように毛先に向かって後方に滑らせる。



POINT

根元に数秒熱を与えた後、アイロンを前方向に押し出しながら毛先へ向かって円を描くように後方へゆっくりと滑らせる。

前髪をふんわりさせるには…

引き出した毛束をアイロンで挟み、円を描くように毛先に向かって滑らせる。



POINT

アイロンを前方向に引き出しながら、円を描くようにゆっくり毛先へ滑らせる。

前髪をサイドに流すには…

引き出した毛束をアイロンで挟み、半回転～1回転させてから、後方に向かってアイロンを滑らせる。



POINT

アイロンを垂直に立てて髪を挟み、顔の後方(外側)に向かってアイロンを滑らせるように巻く。

海外でご使用する前に

〈世界の主な国の電圧とプラグの一覧表〉

- この商品は単相100-240VAC電源でご使用いただけます。
- A-2プラグの地域については、プラグアダプターを必要としません。
- C-2、B-3、O、B-F(S-3)の地域については、別途プラグアダプターをご使用下さい。
- 国によっては、同じ国でも地域・ホテルにより電圧、プラグ形状が異なる場合があります。また、一部地域で工業用電源(380V等の高圧電源)が、家庭内やホテル内に引き込まれています。現地で充分ご確認のうえご使用下さい。
- プラグアダプターは、最後までしっかり差し込んでご使用下さい。

※VAC: Vは電圧(ボルト)、ACは交流を表します。(家庭用コンセントは交流です)

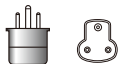
■プラグの種類

※本製品は単相100-240VAC対応となり、以下のプラグの差し替えのみで海外でのご使用が可能です。

A-2

(アメリカンタイプ)

商品の
プラグ形状



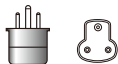
C-2

(ヨーロッパンタイプ)



B-3

(U.Kタイプ)



O

(オーストラリアンタイプ)



B-F(S-3)

(U.Kタイプ)



| 地域 | 国名・地域 | Countries Regions | 電圧Voltage | プラグ plug | |
|-------------|-----------------------|-------------------|---------------------|-----------------------|-----|
| ア ジ ア | アフガニスタン | Afghanistan | 220 | C-2、B-3 | |
| | インド | India | 230/240/250 | C-2、B-3、BF(S-3) | |
| | インドネシア | Indonesia | 127/220/230 | A-2、C-2、B-3、BF(S-3) | |
| | カンボジア | Cambodia | 120/220 | C-2 | |
| | シンガポール | Singapore | 110/230 | B-3、BF(S-3) | |
| | スリランカ | Sri Lanka | 230/240 | C-2、B-3 | |
| | タイ | Thailand | 220/240 | A-2、C-2、BF(S-3) | |
| | 中国台湾 | Taiwan, China | 110/220 | A-2、O | |
| | 大韓民国 | Korea | 100/110/200/220 | A-2、C-2、BF(S-3)、O | |
| | 中華人民共和国 | China, Rep. | 110/220 | A-2、C-2、B-3、BF(S-3)、O | |
| | 日本 | Japan | 100 | A-2 | |
| | ネパール | Nepal | 110/220 | C-2、B-3、BF(S-3) | |
| | バングラデシュ | Bangladesh | 230 | C-2、B-3 | |
| | パキスタン | Pakistan | 220/230 | A-2、C-2、B-3 | |
| | ミャンマー | Myanmar | 230 | A-2、C-2、B-3 | |
| | フィリピン | Philippines | 110/115/220/230/240 | A-2、C-2、B-3、BF(S-3)、O | |
| | ブータン | Bhutan | 220 | C-2 | |
| | ブルネイ | Brunei | 240 | C-2、BF(S-3) | |
| | ベトナム | Viet-Nam | 110/120/220/230 | A-2、C-2 | |
| 北 米 | 中国香港 | HK, China | 200/220 | C-2、B-3、BF(S-3) | |
| | 中国澳門 | Macao, China | 115/127/220 | A-2、C-2、B-3 | |
| | マレーシア | Malaysia | 240 | C-2、B-3、BF(S-3) | |
| | モンゴル | Mongol | 220 | C-2、B-3、BF(S-3) | |
| | ラオス | Laos | 220 | A-2、C-2 | |
| | アメリカ | U.S.A | 120/208/240 | A-2 | |
| | カナダ | Canada | 120/208/240 | A-2、BF(S-3) | |
| | ハワイ | Hawaii | 120/208/240 | A-2 | |
| | ヨ ー ロ ッ パ | アイスランド | Iceland | 220 | C-2 |
| | | アイルランド | Ireland | 220 | C-2 |
| イギリス | | England | 240 | B-3、BF(S-3)、O | |
| イタリア | | Italy | 125/220 | C-2 | |
| オーストリア | | Austria | 220 | C-2、B-3 | |
| オランダ | | Netherlands | 220/230 | C-2 | |
| ギリシャ | | Greece | 220/230 | C-2、B-3 | |
| ジブラルタル | | Gibraltar | 240 | BF(S-3) | |
| スイス | | Switzerland | 220/230 | C-2、B-3、BF(S-3) | |
| スウェーデン | | Sweden | 220/230 | C-2 | |
| スペイン | | Spain | 127/220 | A-2、C-2 | |
| 旧ソビエト連邦地域 | | U.S.S.R | 127/220 | A-2、C-2 | |
| チェコ | | Czecho | 220 | C-2 | |
| デンマーク | | Denmark | 220/230 | C-2 | |
| ドイツ | Germany | 127/220/230 | C-2 | | |
| ノルウェー | Norway | 230 | C-2 | | |
| ハンガリー | Hungary | 220 | C-2 | | |
| フィンランド | Finland | 220/230 | C-2 | | |
| フランス | France | 127/220/230 | C-2、O | | |
| ブルガリア | Bulgaria | 220 | C-2 | | |
| ベルギー | Belgium | 127/220 | C-2 | | |
| ポーランド | Poland | 220 | C-2、B-3 | | |
| ポルトガル | Portugal | 220/230 | C-2、B-3 | | |
| マルタ | Malta | 240 | BF(S-3)、B-3 | | |
| マジョルカ | Majorca | 127/220 | C-2 | | |

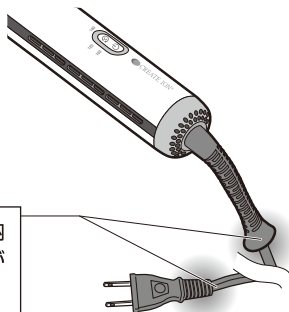
| 地域 | 国名・地域 | Countries Regions | 電圧Voltage | プラグ plug | |
|----------|------------|-------------------|---------------------|--------------------|--------------------|
| ヨーロッパ | モナコ | Monaco | 127/220 | C-2 | |
| | 旧ユーゴスラビア地域 | Yugoslavia | 220 | C-2 | |
| | ルーマニア | Romania | 220 | C-2 | |
| オセアニア | ルクセンブルグ | Luxembourg | 120/220 | C-2 | |
| | オーストラリア | Australia | 240/250 | O | |
| | グアム | Guam | 110/120/240 | A-2 | |
| | サイパン | Saipan | 110 | A-2 | |
| | タヒチ | Tahiti | 110/127/220 | A-2, C-2 | |
| | トンガ | Tonga | 240 | O | |
| | ニューカレドニア | New Caledonia | 220 | C-2, B-3 | |
| | ニュージーランド | New Zealand | 230/240 | O | |
| | バブアニューギニア | Papua New Guinea | 240 | O | |
| | フィジー | Fiji | 120/240 | A-2, C-2, O | |
| 中米 | 西サモア | Western Samoa | 230 | O | |
| | アルゼンチン | Argentina | 220/225 | C-2, BF (S-3), O | |
| | ウルグアイ | Uruguay | 220 | C-2, BF (S-3) | |
| | エクアドル | Ecuador | 110/120/127 | A-2 | |
| | エルサルバドル | El Salvador | 110 | A-2 | |
| | キューバ | Cuba | 110 | A-2, C-2, BF (S-3) | |
| | ギアナ | Guyana | 110/220 | A-2, B-3, BF (S-3) | |
| | グアテマラ | Guatemala | 120 | A-2, B-3, BF (S-3) | |
| | コスタ・リカ | Costa Rica | 120 | A-2, BF (S-3) | |
| | コロンビア | Colombia | 110/120/150/240/260 | A-2 | |
| | ジャマイカ | Jamaica | 110 | A-2 | |
| | スリナム | Surinam | 127 | C-2 | |
| | セントビンセント | St.Vincent | 230 | BF (S-3) | |
| | チリ | Chile | 220 | C-2, B-3 | |
| | トリニダード・トバゴ | Trinidad-Tobago | 115/230 | A-2, BF (S-3), O | |
| | ドミニカ共和国 | Dominican Rep. | 110/220 | A-2, BF (S-3) | |
| | ニカラグラ | Nicaragua | 120/240 | A-2 | |
| | ハイチ | Haiti | 110/220 | A-2 | |
| | バージン諸島 | Virgin Is. | 120 | A-2 | |
| | 米 | バミューダ | Bermuda | 120 | A-2 |
| バハマ | | Bahamas | 120 | A-2 | |
| バルバドス | | Barbados | 115 | A-2, B-3, BF (S-3) | |
| パナマ | | Panama | 110/120 | A-2, BF (S-3) | |
| パラグアイ | | Paraguay | 220 | C-2, A-2 | |
| フランス領ギアナ | | French Guiana | 220 | C-2 | |
| ブラジル | | Brazil | 127/220 | A-2, C-2 | |
| プエルトリコ | | Puertorico | 120 | A-2 | |
| ベネズエラ | | Venezuela | 120 | A-2 | |
| ペルー | | Peru | 220/225 | A-2, C-2 | |
| ホンジュラス | | Honduras | 110 | A-2 | |
| ボリビア | | Bolivia | 110/220 | A-2, C-2 | |
| メキシコ | | Mexico | 120/125/127 | A-2 | |
| アフリカ | | エジプトアラブ共和国 | Arab Rep.of Egypt | 220 | C-2, B-3, BF (S-3) |
| | | アルジェリア | Algeria | 127/220 | A-2, C-2, BF (S-3) |
| | アンゴラ | Angola | 220 | C-2, B-3 | |
| | ウガンダ | Uganda | 240 | C-2, B-3, BF (S-3) | |
| | エチオピア | Ethiopia | 220 | C-2 | |
| | カナリア諸島 | Canary Is. | 127/220 | C-2 | |
| | カメルーン | Cameroon | 220 | C-2, B-3 | |

| 地域 | 国名・地域 | Countries Regions | 電圧Voltage | プラグ plug |
|----|-----------|-------------------------|-----------------|-------------------------|
| ア | ガーナ | Ghana | 250 | C-2 |
| | ガボン | Gabon | 220 | C-2, BF (S-3) |
| | ガンビア | Gambia | 220 | C-2, BF (S-3) |
| | ギニア | Guinea | 220 | C-2 |
| | ケニア | Kenya | 240 | C-2, B-3, BF (S-3) |
| | コートジボアール | Ivory Coast | 220 | C-2, B-3 |
| | コンゴ人民共和国 | Congo | 220 | C-2 |
| | ザイール | Zaire | 220 | C-2 |
| | ザンビア | Zambia | 230 | B-3, BF (S-3) |
| | シエラ・レオネ | Siera Leone | 230 | C-2, B-3, BF (S-3) |
| フ | スーダン | Sudan | 240 | C-2, B-3 |
| | スワジランド | Swaziland | 230 | B-3 |
| | 赤道ギニア | Egatarai Guinea | 220 | C-2, B-3 |
| | セネガル | Senegal | 127 | C-2, B-3, BF (S-3) |
| | ソマリア | Somalia | 110/220 | C-2, B-3, BF (S-3) |
| | タンザニア | Tanzania | 230 | B-3, BF (S-3) |
| | チャド | Chad | 220 | C-2 |
| | 中央アフリカ共和国 | Central Africa | 220 | C-2, B-3 |
| | チュニジア | Tunisia | 220 | BF (S-3), B-3, C-2 |
| | トーゴ | Togo Rep. | 220 | C-2 |
| リ | ナイジェリア | Nigeria | 230 | B-3, BF (S-3) |
| | ニジェール | Niger | 220 | C-2, B-3 |
| | ブルンジ | Burundi | 220 | C-2, B-3 |
| | ボツワナ | Bostwana | 220 | C-2, B-3 |
| | マダガスカル | Malagosity | 127/220 | C-2 |
| | マラウイ | Malawi | 230 | BF (S-3) |
| | マリ | Mali | 220 | C-2 |
| | 南アフリカ共和国 | South Africa Rep. | 220/230/240/250 | C-2, B-3, BF (S-3) |
| | モーリシャス | Mouritius | 230 | C-2, B-3, BF (S-3) |
| | モーリタニア | Mauritania | 220 | C-2 |
| カ | モザンビーク | Mozambique | 220 | C-2 |
| | モロッコ | Morocco | 115/127/220 | C-2 |
| | リビア、アラブ | Libya, Arab | 127/230 | C-2, B-3 |
| | リベリア | Liberia | 120/240 | A-2 |
| | ルワンダ | Rwanda | 220 | C-2 |
| | レソト | Lesotho | 230 | C-2 |
| | アラブ首長国連邦 | United of Arab Emirates | 220/230/240 | C-2, B-3, BF (S-3) |
| | イエメン | Yemen | 230 | C-2, B-3 |
| | イスラエル | Israel | 230 | C-2, BF (S-3) |
| | イラク | Iraq | 220 | C-2, B-3, BF (S-3) |
| 中 | イラン | Iran | 220 | C-2, BF (S-3) |
| | オマーン | Oman | 220 | C-2, B-3, BF (S-3) |
| | カタール | Qatar | 240 | C-2, B-3, BF (S-3) |
| | キプロス | Cyprus | 240 | C-2, BF (S-3) |
| | クウェート | Kuwait | 240 | C-2, B-3, BF (S-3) |
| | サウジアラビア | Saudi Arabia | 127/220 | A-2, C-2, B-3, BF (S-3) |
| | シリア | Syria | 115/220 | C-2, B-3 |
| | トルコ | Turkey | 220 | A-2, C-2 |
| | バーレーン | Bahrain | 110/230 | A-2, BF (S-3), C-2 |
| | ヨルダン | Jordan | 220 | B-3, BF (S-3) |
| 東 | レバノン | Lebanon | 110/220 | C-2 |

特にご注意下さい

- 本体にコードを巻き付けて収納する事は絶対におやめ下さい。断線の原因になり非常に危険です。
- お子様の手の届かない所にて保管・ご使用下さい。

本体にコードを巻き付けて収納すると、特にこの部分に負荷がかかり、断線の恐れがあります。



お手入れのしかた

必ず、電源プラグをコンセントから抜き、本体が冷めてからお手入れをして下さい。

- 故障の原因になりますので、絶対に水洗いをしないで下さい。
- 本体の汚れは、中性洗剤を薄めた溶液を含ませ、固く絞った布で拭き取って下さい。ベンジン、シンナー類は器具を傷めるので使用しないで下さい。
- プレート部に汚れが付着した場合は、柔らかい乾いた布で拭き取って下さい。
- 吸込口やエアホールに付着したほこりやゴミは、歯ブラシや掃除機で取り除いて下さい。
- 長時間使用しない場合は、汚れをきれいに拭き取って風通しの良い場所で保管して下さい。



プレート部に汚れが蓄積すると焦げ付きの原因になり、「滑り」「性能の低下」を招きます。使用後は必ず本体が冷めた事を確認してから、プレート汚れを拭き取って保管下さい。

収納するときのご注意

●収納するときは、必ず下記項目を確認してから収納して下さい。

- ①必ず電源スイッチをOFFにして電源を切り、電源プラグをコンセントから抜いている。
- ②本体及びプレート周辺部が完全に冷めている。
- ③本体にコードを巻き付けていない。

※上記の項目を守っていただけない場合、やけど・火災の原因や故障・破損を引き起こす恐れがあり、また、周囲のものを変形・変色させる恐れがあります。

ご使用後は

- 本体の汚れは、中性洗剤を薄めた溶液を含ませ、固く絞った布で拭き取って下さい。
ベンジン、シンナー類は器具を傷めるので使用しないで下さい。
- 保管の際は、お子さまの手の届かない所に保管して下さい。
- 湿気の多い所には保管しないで下さい。
故障の原因となります。
- 絶対に電源コードを巻き付けて収納しないで下さい。
ショート・断線の原因となります。

★長年ご使用のヘアアイロンの点検を！

ご使用に際してこのようなことはありませんか？

- ヘアアイロンが、温まらないときがある。
- コードを折り曲げると通電したり、しなかったりする。
- ご使用中に異常な音や振動がする。
- 焦げくさい臭いがする。
- その他の異常、故障がある。

ご使用中止並びにお願い

故障や事故防止のため、コンセントから電源プラグを抜いて必ず販売店に点検・修理を依頼して下さい。なお、点検・修理についての費用など詳しいことは、販売店にご相談下さい。

愛情点検



お客様ご相談窓口

- 商品情報・ご使用方法及び、修理などアフターサービスに関するご相談は下記弊社サービス窓口までご相談下さい。

〈サービス窓口〉

電話受付時間／9：00～20：00（土日・祝日対応）

フリーダイヤル



0120-33-9012

〒815-0075 福岡県福岡市南区長丘3-25-11

※電話対応は受付のみの場合がございます。

※年末年始・GW等、都合によりお休みを頂く場合がございます。

※受付時間は変更になる場合がございます。変更はホームページ等でご案内させていただきます。

個人情報のお取り扱いについて

株式会社クレイツは、お問合せやアフターサービスの目的で、お客様よりお預かりいたしました個人情報(氏名・住所など)を、適切に管理・お取扱いいたします。

個人情報に関するお問合せは、本書記載の弊社サービス窓口にお問合せ下さい。

無料保証規定

※本製品は出張修理対象品ではなく、
持込修理対象品となります。

1. お客様が取扱説明書、本体貼付けラベル等の注意書に従った正常な使用状態で、保証期間中に故障した場合は、本書により無料修理いたします。(但し、付属品は除きます。)
2. 無料修理は、商品と本書をご持参ご提示の上、本書記入のお買上げ販売店または本書記載の弊社サービス窓口にご相談下さい。
なお、持込修理の対象商品を直接弊社サービス窓口へ送付した場合の送料等はお客様負担となります。
3. ご転居・ご贈答品などで、本書に記入してあるお買上げ販売店に修理が依頼できない場合には、弊社サービス窓口にご相談下さい。
4. 次のような場合は、無料修理期間中でも有料修理となりますのであらかじめご了承下さい。
 - (1) 接続する機器の故障により誘発する故障または損傷。
 - (2) 使用上の誤り及び不当な修理や改造・調整による故障または損傷。
 - (3) 取扱いの過誤、落下及びお買上げ後の輸送による故障または損傷。
 - (4) 火災、地震、水害、落雷、その他天災地変、公害や異常電圧による故障または破損。
 - (5) 車両、船舶等に搭載された場合に生ずる故障または損傷。
 - (6) 本書のご提示がない場合、または本書にお買上年月日、お客様名、販売店名の記入のない場合、及び文字を書きかえられた場合。
5. 本書は再発行しませんので、大切に保存して下さい。
6. 本書は日本国内においてのみ有効です。
(This warranty is valid only in Japan.)

保証とアフターサービス

【保証書について】

保証書はこの取扱説明書についておりますので、必ず「販売店名、お買上げ日」などの記入をお確かめになり、保証内容などをよくお読みいただき大切に保管して下さい。保証期間はお買上げ日より1年間です。

【補修用性能部品の保有期間】

弊社はこの クレイツイオン® エアスリーク カールアイロンの補修用性能部品を製造打切り後5年間保有しています。性能部品とはその製品の機能を維持するために必要な部品です。

【修理を依頼されるとき】

サービスを依頼される前にこの取扱説明書のP16「ご使用後は」の項目に従ってご確認いただき、なお異常がある場合は、ご使用を中止し必ずプラグを抜いてからお買上げの販売店にご依頼下さい。

【保証期間を過ぎているときは】

お買上げの販売店にご相談下さい。修理によって製品の機能が維持できる場合は、ご希望により有料修理させていただきます。

修理メモ

※この保証書は、保証書に明示した期間、条件のもとで無料修理をお約束するものです。従ってこの保証書によりお客様の法律上の権利を制限するものではありませんので、保証期間後の修理についてご不明の場合はお買上げ販売店または本書記載の弊社サービス窓口にお問合せ下さい。

保証書

弊社は厳密なる品質管理、検査のもとに本製品を皆様のお手元へお届けしておりますが、万一故障した場合には裏面の無料保証規定の範囲内で修理をさせていただきます。その際は現品に本保証書を添えてお買上げ販売店へご提出下さい。

| | |
|--------|-------------------------|
| 品名 | クレイツイオン® エアスリーク カールアイロン |
| 型名 | CIAI-BC02W |
| 保証期間 | 本品お買上げ日より1年 |
| ★お買上げ日 | 年 月 日 |
| ★お客様 | お名前 |
| | ご住所 〒 TEL () |
| ★販売店 | 店名・住所・TEL |

★印欄に記入のない場合は、有効とはなりませんので、必ず記入の有無をご確認下さい。もし記入が無い場合には直ちにお買上げの販売店にお申し出下さい。本書は再発行いたしませんので大切に保管して下さい。

●販売店様へのお願い

お買上げ日及び貴店の住所、名称、電話番号を必ず記入捺印(スタンプ印の場合は不要)した上でお客様にお渡し下さい。

製造元

 CREATE ION®

株式会社 クレイツ

本社 〒815-0075 福岡市南区長丘3-23-33

<https://createion.jp>