

## 取扱説明書

CREATE ION® CURLDRYER

# AIRLOND

クレイツイオン® カールドライヤー エアロンド  
〈RCICD-S03G〉

- この度は、お買い上げいただき、誠にありがとうございます。
- 本製品を安全にお使いいただくために、ご使用前には、必ず「安全上のご注意」をお読み下さい。
- 本製品は国内専用です。海外ではご使用できません。
- お読みになった後は、お使いになる方がいつでも見られる所に必ず保管して下さい。

# もくじ

---

安全上のご注意	2~4
各部の名称・付属品	5
仕様	6
アタッチメントの脱着のしかた	7
スイッチ部 ●パイロットランプ ●メインスイッチ	
ご使用の前に	8
基本的な使い方	9・10
特にご注意下さい	11
お手入れのしかた	
ご使用後は	12
お客様ご相談窓口	13
個人情報のお取扱いについて	
無料保証規定	14
保証書	15

---

# 安全上のご注意

※ご使用の前に、この「安全上のご注意」をよくお読みの上、正しくお使い下さい。

※ここに示した注意事項は、製品を安全に正しくお使いいただき、あなたや他の人々への危害や損害を未然に防止するためのものです。また、注意事項は次のように区分しています。

いづれも、安全に関する重要な内容ですので  
必ず守って下さい。



**警告** 誤った取扱いをしたときに、人が死亡または重傷を負う可能性があるもの。



**注意** 誤った取扱いをしたときに、人が傷害を負ったり、物的損害の可能性のあるもの。

## 絵表示の例



記号は、禁止の行為であることを告げるものです。  
(左図の場合は分解禁止)



記号は、行為を強調したり指示したりする内容を告げるものです。(左図の場合は、電源プラグをコンセントに差し込むまたはコンセントから抜く)

※お読みになられた後は、お使いになる方がいつも見られるところに必ず保管して下さい。

# 警告



- 分解や改造は絶対にしないで下さい。  
ケガや感電、火災の原因になる恐れがあります。



- 定格15A以上のコンセントを単独で使用して下さい。  
他の器具とコンセントを併用すると分岐コンセント部が異常発熱して発火、感電の原因になる恐れがあります。
- 使用中、吹出口に火花が見える場合は使用を中止し、吹出口・吸込口に付着しているほこりを取り除いて下さい。  
火災や感電、ショート、やけどの原因になる恐れがあります。



- 交流100V以外では使用しないで下さい。(日本国内専用)  
火災、感電、やけどの原因になる恐れがあります。
- 子供だけで使わせたり、乳幼児への使用はしないで下さい。また子供や乳幼児が手の届くところに保管しないで下さい。  
やけど、感電、ケガをする恐れがあります。
- 引火性のもの(ガソリン・ベンジン・シンナー他)の近くで使用しないで下さい。また、スプレー式整髪料と同時に使用しないで下さい。  
爆発や火災、発火、やけどの原因になる恐れがあります。
- 吸込口や吹出口をふさいだり、ヘアピンなどの異物を入れないで下さい。  
感電、ショート、発火の原因になる恐れがあります。
- 電源コードや電源プラグが傷んだり、コンセントの差し込みがゆるいときは使用しないで下さい。  
感電、ショート、発火の原因になる恐れがあります。
- 風が出ない、または時々止まるときは、使用しないで下さい。  
火災・やけどの原因になる恐れがあります。
- 本体内部が真っ赤になったり、煙が出たときは使用しないで下さい。  
火災、感電、やけどの原因になる恐れがあります。



- 水につけないで下さい。また、浴室やぬれた手で使用しないで下さい。  
ショート、感電の原因になる恐れがあります。



- 使用前は必ずメインスイッチが0(OFF)の状態であることを確認した上で、電源プラグをコンセントに差し込んで下さい。また、使用後は必ずメインスイッチを0(OFF)にし、電源プラグをコンセントから抜いて下さい。  
火災や事故の原因になる恐れがあります。

# ⚠ 注意



- 電源プラグを抜くときは、電源コードを持たずに必ず先端の電源プラグを持って引き抜いて下さい。感電やショートして発火する恐れがあります。

- 使用中、髪が吸込口に吸い込まれないように注意して下さい。故障ややけどの原因になる恐れがあります。



- 吹出口やアタッチメント周辺部は高温になっていますので、使用中や使用直後は直接肌に触れさせないで下さい。やけどの恐れがあります。



- 使用時以外は電源プラグをコンセントから抜いて下さい。ケガややけど、絶縁劣化による感電・漏電・火災の原因になります。



- 電源コードを傷つけたり、破損したり、加工したり、無理に曲げたり、引っ張ったり、ねじったり、挟み込んだりしないで下さい。また重い物を載せたりしないで下さい。火災、感電の原因になる恐れがあります。

- 絶対にコードを本体に巻き付けて収納しないで下さい。ショート・断線の原因となります。

- 器具のお手入れの際は、シンナー、ベンジンなどは絶対に使用しないで下さい。器具を傷め、故障の原因になる恐れがあります。

- 毛髪の乾燥や整髪料以外の使用はおやめ下さい。やけどや火災、故障の原因になる恐れがあります。

- アタッチメントや本体に直接整髪料や揮発性の高いものを付けしないで下さい。器具を傷め、故障の原因になる恐れがあります。

- 吸込口や吹出口にホコリなどが付着したまま使用しないで下さい。故障や発火の原因になる恐れがあります。

- 通電したまま放置しないで下さい。火災の原因になる恐れがあります。

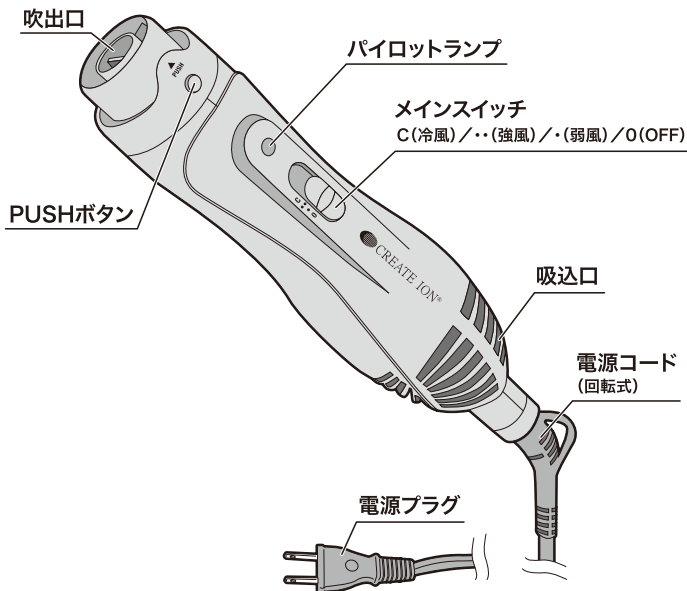
- 落としたり、ぶつけたりしないで下さい。感電、発火の原因になる恐れがあります。



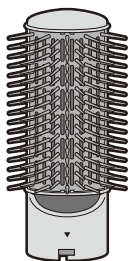
- 浴室や湿気の多い所(洗面台の上など)に置かないで下さい。絶縁劣化により感電や火災の恐れがあります。

# 各部の名称・付属品

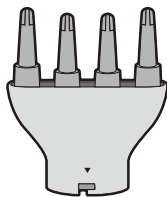
## ■本体



## ■付属品



メリットブラシ



フィンガーノズル

# 仕 様

型 名	RCICD-S03G		
電 源	100VAC	コードの長さ	約1.8m
消費電力	700W(強風設定時) ※詳細数字は下記参照	サイズ	約H230×W55×D60mm (アタッチメント除く) ◎メリットブラシ……………約H130×W60×D50mm ◎フィンガーノズル……………約H95×W85×D40mm
本体重量	約305g (コード込・アタッチメント除く) 本体のみ:225g ◎メリットブラシ 約50g ◎フィンガーノズル 約30g		

〈本体材質〉PA、PC

生産国/中国

〈メリットブラシ〉PC、アルミニウム、ナイロン 〈フィンガーノズル〉PA、TPE

## 【消費電力】

・・ (強風)	・ (弱風)	C (冷風)
700W	330W	120W

※VAC: Vは電圧(ボルト)、ACは交流を表します。(家庭用コンセントは交流です)

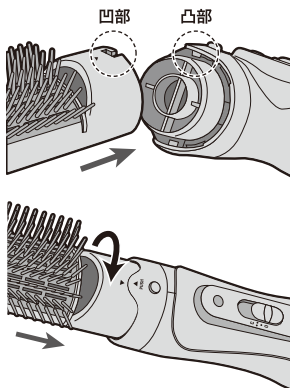
※品質改良のため、予告なく仕様を変更する場合がございます。

# アタッチメントの着脱のしかた

アタッチメント着脱は、必ずメインスイッチが0 (OFF) の状態で、本体及びアタッチメントが冷めているのを確認してから行って下さい。

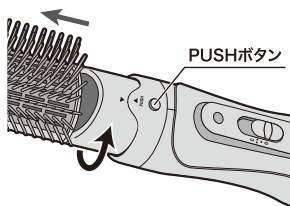
## 取り付け方

- ①アタッチメントの凹部と本体内側の凸部を合わせる。
  - ②アタッチメントを本体に押し込みながら、左側に回し、アタッチメントの「▼」と本体の「▲」を合わせる。
- ※「カチッ」と音がするまで、しっかりと回してください。
- ※アタッチメントと本体の間に、ホコリや髪の毛が付着しているとしっかり指し込まれない場合がありますので、定期的にお手入れを行って下さい。  
(※「お手入れのしかた」はP11参照)



## 取り外し方

本体のPUSHボタンを押したまま、アタッチメントを右側に回転させ、引き抜く。



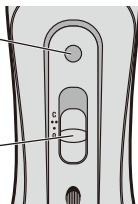
# スイッチ部 ●パイロットランプ ●メインスイッチ

## ●パイロットランプ

電源を入れた時・(弱風) / ・(強風) / C (冷風) 設定時にランプが点灯します。

## ●メインスイッチ

0 (電源OFF) / ・ (弱風) / ・ (強風) の2段階の風量切替え、C (冷風) 切替えが行えます。



## 安全にお使い 頂くために

使用前は必ずメインスイッチが0 (OFF) の状態であることを確認したうえで、電源プラグをコンセントに差し込んで下さい。また、使用後は必ずメインスイッチを0 (OFF) にして電源を切り、電源プラグをコンセントから抜いて下さい。火災や事故の原因になる恐れがあります。



## ご使用の前に

ご使用になる場合は以下の点にご注意下さい。

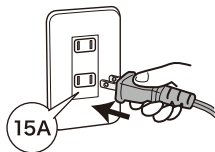


- 使用中、髪の毛が吸込口に吸い込まれないようにご注意ください。  
髪の毛が切れたり、やけど・故障の原因になる恐れがあります。
- 使用中や使用直後は、吹出口やアタッチメント周辺部が高温になっていますので、直接肌に触れさせないで下さい。  
やけどの恐れがあります。
- 1ヶ所に温風を当て続けしないで下さい。  
髪を傷める原因や、やけどの恐れがあります。
- メリットブラシアタッチメントには一度にたくさんの毛束を巻いたり、巻き込み過ぎないようにして下さい。  
毛髪が重なり合うことで、からまり抜けなくなる恐れがあります。
- 非耐熱ウィッグやつけ毛(エクステンション)には使用しないで下さい。  
熱による変質・変形やアタッチメントのからまりの原因になる恐れがあります。
- 定格15A以上のコンセントを単独で使用して下さい。  
他の器具とコンセントを併用すると分岐コンセント部が異常発熱して発火、感電の原因になる恐れがあります。
- 濡れた手で使用しないで下さい。  
ショート・感電の原因になる恐れがあります。

# 基本的な使い方

## ①電源プラグをコンセントに差し込む。

※電源プラグをコンセントに差し込む際は、メインスイッチが0(OFF)になっていることを確認してから差し込んで下さい。



## ②メインスイッチを

「・・(強風)」または「・(弱風)」にし、髪全体を8割程度乾かす。

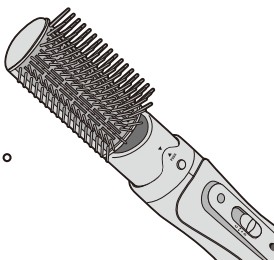
※髪の根元から乾かすように温風をあてることで、素早く乾燥させることができます。



## ③メインスイッチを0(OFF)にし、目的に合わせて付属のアタッチメントを付け替える。

アタッチメントの詳細はP10参照

※「アタッチメントの着脱のしかた」は、P7をご参照下さい。



メリットブラシアタッチメント装着(例)



- アタッチメントを取り付ける際は、必ず電源を切った状態で行って下さい。
- ドライヤー使用直後は、吹出口やアタッチメント周辺部が大変熱くなっておりますので、お取扱いにはご注意ください。

## ④使用目的に合わせて

「・・(強風)」または「・(弱風)」を選び、スタイリングをする。

スタイリング方法はP10参照





## メリットブラシ

- ◆ナチュラルなブロースタイルに
- ◆毛先のアレンジに(内巻き・外ハネなど)

温風をあてながら、髪の内側・外側をブラッシングするようにゆっくりと梳かし、作りたいヘアスタイルに合わせて毛先を巻き込む。

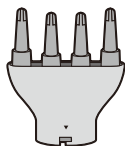


注意

- 毛髪を巻き込む際、巻き込み過ぎないようにして下さい。毛髪が重なり合うことで、からまり抜けなくなる恐れがあります。

※毛髪がからまった場合は、直ちにメインスイッチを0(OFF)にするか、電源プラグをコンセントから抜いて、髪をほどいて下さい。

## フィンガーノズル



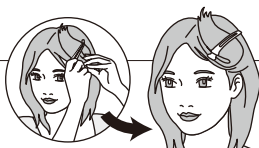
- ◆根元のボリュームアップに
- ◆生え癖の矯正に
- ◆地肌や乾きにくい髪の根元までしっかり乾かすことができる

ノズル先端部を直接地肌に当てたまま、生え際から頭頂部に向かって前後左右に髪の根元を動かしながら温風をあてる。



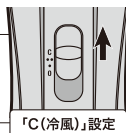
### ワンポイントアドバイス①

余分な毛束を事前に、ヘアクリップでとめておくと、きれいにスタイリングできます。



### ワンポイントアドバイス②

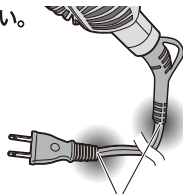
仕上げに「冷風」をあてるとツヤ感がUPし、スタイルも長持ちします。



- ※毛束はあまり多く取り過ぎないようにすると、きれいに仕上がります。
- ※長時間ご使用になると、吹出口やアタッチメント周辺部も熱くなりますので、ご注意下さい。
- ※1ヵ所に温風をあて続けると髪を傷めてしまう恐れがあります。
- ※電源スイッチを「●(強風)」で使用されると、地肌が熱く感じる場合がありますので、その際は「○(弱風)」でご使用ください。

## 特にご注意下さい

- ドライヤーの吹出口やアタッチメント周辺部は高温になっていますので触れないで下さい。やけどすることがあります。
- お子様の手の届かないよう、お取扱い・保管には充分ご注意ください。
- 本体内部が真っ赤になったり、煙が出たときはご使用を中止して下さい。
- ご使用後は必ずメインスイッチを0(OFF)にして電源を切り、電源プラグをコンセントから抜いて下さい。火災や発火の恐れがあります。
- 本体にコードを巻き付けて収納することは絶対にお止め下さい。断線の原因になり非常に危険です。  
断線した場合に、①電源が入ったり切れたりする  
②コードや電源プラグが異常に熱くなる等の症状が出ることがあります。このような場合はすぐにご使用を中止して販売店又は弊社サービス窓口(フリーダイヤル ☎0120-33-9012)へご相談下さい。
- 引火性のもの(ガソリン・ベンジン・シンナー他)の近くでは使用しないで下さい。



本体にコードを巻き付けて収納すると特にこの部分に負荷がかかり、断線の恐れがあります。

## お手入れのしかた

必ず電源プラグをコンセントから抜き、本体やアタッチメントが冷めてからお手入れして下さい。

### 本体

- 本体表面の汚れは、中性洗剤を薄めた溶液を含ませ、固く絞った布で拭き取って下さい。  
ベンジン・シンナー類は器具を傷めるので使用しないで下さい。
- 故障の原因になりますので、本体は絶対に水洗いをしないで下さい。
- 吹出口周辺に付着したほこりやゴミ、髪の毛はご使用後毎に歯ブラシや掃除機等で取り除いて下さい。
- 吸込口に付着したほこりやゴミは、月に1~2度歯ブラシや掃除機等で取り除いて下さい。  
(吸込口にほこりがたまると風力が落ちて内部の温度が上がり、本体塗装の剥がれの原因及び、発火や火災、感電・ショート・やけどの原因になる恐れがあり、そのまま使用すると非常に危険です。)

### アタッチメント

- アタッチメントを本体から取り外し、付着したほこりや髪の毛を歯ブラシやピンセットなどで取り除いて下さい。  
(通風口がふさがると、風力が落ちて内部の温度が上がり、発火や火災、感電・ショート・やけどの原因になる恐れがあります。)
- アタッチメント表面の汚れは、中性洗剤を薄めた溶液を含ませ、固く絞った布で拭き取って下さい。  
ベンジン・シンナー類は器具を傷めるので使用しないで下さい。

## ご使用後は

- 本体やアタッチメントの汚れは、中性洗剤を薄めた溶液を含ませ、固く絞った布で拭き取って下さい。  
ベンジン、シンナー類は器具を傷めるので使用しないで下さい。
- 保管の際は、お子さまの手の届かない所に保管して下さい。
- 湿気の多い所には保管しないで下さい。  
故障の原因となります。
- 絶対に電源コードを巻き付けて収納しないで下さい。  
ショート・断線の原因となります。

### ★長年ご使用のカールドライヤーの点検を！

#### ご使用に際してこのようなことはありませんか？

- 風が異常に熱いときがある。
- コードを折り曲げると通電したり、しなかったりする。
- コードプラグが傷ついたり、コードのねじれが戻らない。
- ご使用中に異常な音や振動がする。
- 焦げくさい臭いがする。
- その他の異常、故障がある。

#### ご使用中止並びにお願い

故障や事故防止のため、コンセントから電源プラグを抜いて必ず販売店に点検・修理を依頼して下さい。なお、点検・修理についての費用など詳しいことは、販売店にご相談下さい。

#### 愛情点検



## お客様ご相談窓口

- 商品情報・ご使用方法及び、修理などアフターサービスに関するご相談は下記弊社サービス窓口までご相談下さい。

〈サービス窓口〉 電話受付時間／9:00～20:00 (土日・祝日対応)

フリーダイヤル



**0120-33-9012**

〒815-0075 福岡県福岡市南区長丘3-25-11

- ※電話対応は受付のみの場合がございます。
- ※年末年始・GW等、都合によりお休みを頂く場合がございます。
- ※受付時間は変更になる場合がございます。変更はホームページ等でご案内させていただきます。

## 個人情報のお取り扱いについて

株式会社クレイツは、お問合せやアフターサービスの目的で、お客様よりお預かりいたしました個人情報(氏名・住所など)を、適切に管理・お取扱いいたします。個人情報に関するお問合せは、本書記載の弊社サービス窓口にお問合せ下さい。

# 無料保証規定

※本製品は出張修理対象品ではなく、  
持込修理対象品となります。

1. お客様が取扱説明書、本体貼付けラベル等の注意書に従った正常な使用状態で、保証期間中に故障した場合は、本書により無料修理いたします。(但し、付属品は除きます。)
2. 無料修理は、商品と本書をご持参ご提示の上、本書記入のお買上げ販売店または本書記載の弊社サービス窓口にご相談下さい。  
なお、持込修理の対象商品を直接弊社サービス窓口へ送付した場合の送料等はお客様負担となります。
3. ご転居・ご贈答品などで、本書に記入してあるお買上げ販売店に修理が依頼できない場合には、弊社サービス窓口にご相談下さい。
4. 次のような場合は、無料修理期間中でも有料修理となりますのであらかじめご了承下さい。
  - (1) 接続する機器の故障により誘発する故障または損傷。
  - (2) 使用上の誤り及び不当な修理や改造・調整による故障または損傷。
  - (3) 取扱いの過誤、落下及びお買上げ後の輸送による故障または損傷。
  - (4) 火災、地震、水害、落雷、その他天災地変、公害や異常電圧による故障または破損。
  - (5) 車両、船舶等に搭載された場合に生ずる故障または損傷。
  - (6) 本書のご提示がない場合、または本書にお買上年月日、お客様名、販売店名の記入のない場合、及び文字を書きかえられた場合。
5. 本書は再発行しませんので、大切に保存して下さい。
6. 本書は日本国内においてのみ有効です。  
(This warranty is valid only in Japan.)

## 保証とアフターサービス

### 【保証書について】

保証書はこの取扱説明書についておりますので、必ず「販売店名、お買上げ日」などの記入をお確かめになり、保証内容などをよくお読みいただき大切に保管して下さい。保証期間はお買上げ日より1年間です。

### 【補修用性能部品の保有期間】

弊社はこの クレイツイオン® カールドライヤー エアロンド の補修用性能部品を製造打切り後5年間保有しています。性能部品とはその製品の機能を維持するために必要な部品です。ただし、故障の状況、その他の事情により、修理に代えて製品交換をする場合がありますのでご了承下さい。

### 【修理を依頼される時】

サービスを依頼される前にこの取扱説明書のP12「ご使用後は」の項目に従ってご確認いただき、なお異常がある場合は、ご使用中を中止し必ずプラグを抜いてからお買上げの販売店にご依頼下さい。

### 【保証期間を過ぎていたときは】

お買上げの販売店にご相談下さい。修理によって製品の機能が維持できる場合は、ご希望により有料修理させていただきます。

### 修理メモ

※この保証書は、保証書に明示した期間、条件のもとで無料修理をお約束するものです。従ってこの保証書によりお客様の法律上の権利を制限するものではありませんので、保証期間後の修理についてご不明の場合はお買上げ販売店または本書記載の弊社サービス窓口にお問合せ下さい。

## 保証書

弊社は厳密なる品質管理、検査のもとに本製品を皆様のお手元へお届けしておりますが、万一故障した場合には裏面の無料保証規定の範囲内で修理をさせていただきます。その際は現品に本保証書を添えてお買上げ販売店へご提出下さい。

品名	クレイツイオン® カールドライヤー エアロンド
型名	RCICD-S03G
保証期間	本品お買上げ日より1年(付属品は除く)
★お買上げ日	年 月 日
★お客様	お名前
	ご住所 〒  TEL ( )
★販売店	店名・住所・TEL

★印欄に記入のない場合は、有効とはなりませんので、必ず記入の有無をご確認下さい。もし記入が無い場合には直ちにお買上げの販売店にお申し出下さい。本書は再発行いたしませんので大切に保管して下さい。

## ●販売店様へのお願い

お買上げ日及び貴店の住所、名称、電話番号を必ず記入捺印(スタンプ印の場合は不要)した上でお客様にお渡し下さい。

製造元



株式会社 クレイツ

本社 〒815-0075 福岡市南区長丘3-23-33

<https://createion.jp>