

取扱説明書

海外兼用

CREATE ION®

HYBRID 2WAY

クレイツイオン® ハイブリッド2ウェイ 32mm
〈RCISC-G32HY〉

- この度は、お買い上げいただき、誠にありがとうございます。
- 本製品を安全にお使いいただくために、ご使用前には、必ず「安全上のご注意」をお読み下さい。
- お読みになった後は、お使いになる方がいつでも見られる所に必ず保管して下さい。

⚠️ ご注意

このヘアアイロンは、最高温度が220℃と、大変高温になっております。やけど防止の為、ご使用には充分にご注意下さい。

もくじ

ご注意とお願い	2
安全上のご注意	2~4
各部の名称 仕様	5
クレイツイオン®セラミック加工プレート&パイプ スーパーシャインプレート(クッション機能搭載) 電源スイッチ・温度調節スイッチ	6
デジタル温度表示ディスプレイ 誤作動防止機能	7
ご使用の前に	8
使い方(カール)	9・10
使い方(ストレート)	11・12
海外でご使用する前に	13・14
特にご注意下さい お手入れのしかた 収納するときのご注意	15
ご使用後は	16
お客様ご相談窓口 個人情報のお取扱いについて	17
無料保証規定	18
保証書	19

安全上のご注意

- *ご使用前に、この「安全上のご注意」をよくお読みの上、正しくお使い下さい。
- *ここに示した注意事項は、製品を安全に正しくお使いいただき、あなたや他の人々への危害や損害を未然に防止するためのものです。また、注意事項は次のように区分しています。

いづれも、安全に関する重要な内容ですので
必ず守って下さい。



警告

誤った取扱いをしたときに、人が死亡または重傷を負う可能性があるもの。



注意

誤った取扱いをしたときに、人が傷害を負ったり、物的損害の可能性のあるもの。

絵表示の例



記号は、禁止の行為であることを告げるものです。
(左図の場合は分解禁止)



記号は、行為を強調したり指示したりする内容を告げるものです。(左図の場合は、電源プラグをコンセントから抜く)

※お読みになられた後は、お使いになる方がいつも見られるところに必ず保管して下さい。

警告



- 分解や改造は絶対にしないで下さい。
ケガや感電、火災の原因になる恐れがあります。



- パイプやプレート部分は高温になっていますので、使用中や使用直後は直接肌に触れさせないで下さい。
やけどの恐れがあります。



- 単相100-240VAC以外では使用しないで下さい。
火災、感電の原因になる恐れがあります。

- 子供だけで使わせたり、乳幼児への使用はしないで下さい。また子供や乳幼児が手の届くところに保管しないで下さい。
やけど、感電、ケガをする恐れがあります。

- 引火性のもの(ガソリン、ベンジン、シンナー他)の近くで使用しないで下さい。
爆発や火災の原因になる恐れがあります。

- 電源コードや電源プラグが傷んだり、コンセントの差し込みがゆるいときは使用しないで下さい。
感電、ショート、発火の原因になる恐れがあります。



- 水につけないで下さい。また、浴室内やぬれた手で使用しないで下さい。
ショート、感電の原因になる恐れがあります。



- 使用後は必ず電源スイッチを切り、電源プラグをコンセントから抜いて下さい。
火災や事故の原因になる恐れがあります。

注意



- 電源プラグを抜くときは、電源コードを持たずに必ず先端の電源プラグを持って引き抜いて下さい。感電やショートして発火する恐れがあります。



- 電源コードを傷つけたり、破損したり、加工したり、無理に曲げたり、引っ張ったり、ねじったり、挟み込んだりしないで下さい。

また、重い物を載せたりしないで下さい。
火災、感電の原因になる恐れがあります。

- 絶対にコードを本体に巻き付けて収納しないで下さい。ショート・断線の原因となります。

- 器具のお手入れの際は、シンナー、ベンジンなどは絶対に使用しないで下さい。器具を傷め、故障の原因になる恐れがあります。

- 整髪以外の使用はおやめ下さい。やけどや火災、故障の原因になる恐れがあります。

- 通電したまま放置しないで下さい。また、パイプやプレート部分が熱いうちに布団や紙など燃えやすいものの上や付近に置かないで下さい。火災の原因になる恐れがあります。

- 落としたり、ぶつけたりしないで下さい。感電、発火の原因になる恐れがあります。



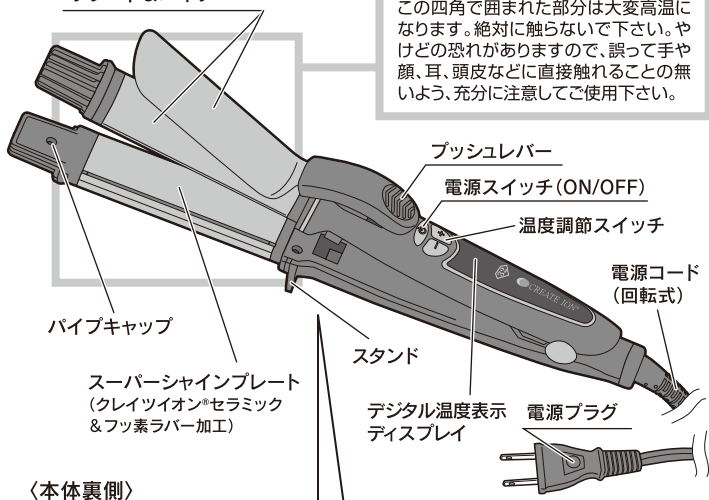
- 浴室や湿気の多い所(洗面台の上など)に置かないで下さい。絶縁劣化により感電や火災の恐れがあります。

各部の名称

クレイツイオン®セラミック加工
プレート&パイプ

⚠ 高温部注意

この四角で囲まれた部分は大変高温になります。絶対に触らないで下さい。やけどの恐れがありますので、誤って手や顔、耳、頭皮などに直接触れることのないよう、充分に注意してご使用下さい。



〈本体裏側〉

モード切替スイッチ



LOCK (ロック)

OPEN (オープン)



カールモード
パイプが閉じた状態

ストレートモード
パイプが開いた状態

仕様

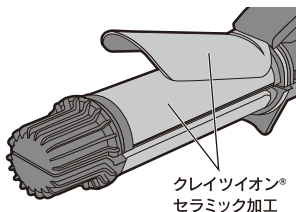
型名	RCISC-G32HY	本体重量	約310g(コード込 約420g)
電源	単相100-240VAC	サイズ	約 L310×H70×W35mm
消費電力	60-70W	コードの長さ	約 2.0m
プレート&パイプ 表面温度	約80~220℃ (8段階温度調節)	加工仕上	プレート・パイプ部:クレイツイオン®セラミック加工 フッ素ラバー加工

※VAC:Vは電圧(ボルト)、ACは交流を表します。(家庭用コンセントは交流です) 生産国/中国
※品質改良のため、予告なく仕様を変更する場合がございます。

〈アイロン本体材質〉PET、PEP、PA、シリコンラバー、PC、スチール、アルミニウム、フッ素ラバー

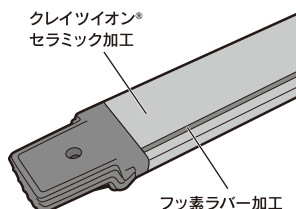
クレイツイオン®セラミック加工プレート&パイプ

プレート&パイプに「クレイツイオン®セラミック」加工を採用。髪滑りが良く、ツヤのあるしなやかな髪に仕上げます。



スーパーシャインプレート(クッション機能搭載)

パイプ内側には、クレイツイオン®セラミック加工とフッ素ラバーを施した「スーパーシャインプレート」を搭載。髪を隙間なく挟み、適度なテンションをかけることで髪質矯正力を高め、美しいストレートヘアを実現。また、プレート部に内蔵されたクッション機能が、スタイリング時の髪へのダメージを軽減します。

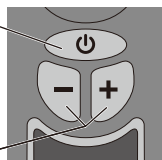


電源スイッチ(ON/OFF)・温度調節スイッチ

●電源スイッチ(ON/OFF)

電源を入れる(あるいは、切る時)にスイッチを長押しして下さい。

※連続で2回押すと、誤作動防止機能を使用できます。(P7参照)



●温度調節スイッチ

80℃~220℃まで20℃毎の8段階温度調節が可能。



-スイッチを1回押すと
20℃下降



+スイッチを1回押すと
20℃上昇

※温度設定の目安は、P9・11をご参照下さい。

安全に
お使い頂くために

使用後は必ず電源スイッチを長押しして電源を切り、電源プラグをコンセントから抜いて下さい。火災や事故の原因になる恐れがあります。

デジタル温度表示ディスプレイ

● デジタル温度表示ディスプレイ

設定温度が表示されます。

表示が点滅から点灯に変われば、使用可能。

※ヒーターの温度が設定温度に達していない場合は、点滅表示。
(高い温度から低い温度に設定した場合も、表示は点滅)



設定温度を160°Cにした場合は、上図のような表示になります。

※電源を入れた最初の画面は80°Cの設定になっています。

(電源スイッチをOFFにして電源プラグを抜かずに、再度電源スイッチをONにした場合は最後に設定した温度が表示されます。)

※デジタル温度表示ディスプレイの温度とパイプ・プレート表面の温度は、温度調節の際にタイムラグが生じることがあります。

※最後のスイッチ操作から1時間後に、自動的に電源がOFFになります。

電力供給区域(東日本50Hz/西日本60Hz)により、多少の誤差が生じる場合がございます。



電源がOFFの状態は左図のような表示になります。

※使用中、ヒーターに異常が発生した際は、デジタル温度表示ディスプレイが「ErL」もしくは、「ErH」表示となります。

その際は、すぐにご使用を中止し、サービス窓口にご相談下さい。(P17参照)

誤作動防止機能

●電源スイッチで、温度調節部の誤作動を防止する設定ができます。

電源スイッチを連続2回押すことで、ロックとロック解除(アンロック)の切替ができます。

表示例

 を連続2回 

電源スイッチを連続して2回押すと、**ロックがかかります。**(設定した温度で保持)
※電源スイッチもロックされます。

表示:「LOC(ロック)」

切替

表示例

 を連続2回 

電源スイッチを連続して2回押すと、**ロックが解除されます。**(温度設定可能)
※電源スイッチも操作できます。

表示:「UNL(アンロック)」

ご使用前に

ご使用前に

- 髪は必ず乾かしてからご使用下さい。
(美しくスタイリングできないだけでなく、髪を傷めてしまう場合があります。)
- フィニッシング剤・セット剤はアイロンの後に使用して下さい。
(パイプ及びプレート部分に汚れが付着し焦げ付きの原因及び故障の原因となる恐れがあります。)

ご使用中は

火災・やけど・破損の恐れがありますので、下記事項を必ずお守り下さい。



注意

- 毛髪を挟み込んだ後は、髪を傷める恐れがありますので、長時間放置しないで下さい。
- スタイリング中は、パイプ及びプレート部分は大変高温になります。やけどの恐れがありますので、誤って手や顔、耳、頭皮などに直接触れないようご注意ください。
- スタイリング中にアイロンを台や机などの上に置くときは、水平な場所に置き、燃えやすいもの、熱に弱いものから離して置いて下さい。また、プラスチックなど燃えやすい台や机の上には置かないで下さい。

ご使用後は

火災・やけど・破損の恐れがありますので、下記事項を必ずお守り下さい。



注意

- 使用後は必ず電源スイッチを長押しして電源を切り、電源プラグをコンセントから抜いて下さい。
- 本体が完全に冷めるまで、パイプ及びプレート部分に触れないようご注意ください。
やけどの恐れがあります。
- 本体が完全に冷めた後、収納して下さい。
周囲のものを変形させる恐れがあります。
- パイプ・プレート部分に汚れが付着しないよう定期的にお手入れをして下さい。尚、パイプ・プレート部分のお手入れは完全に冷めた状態で行ってください。※お手入れのしかたは、P15をご覧ください。

使い方 カール



① ブラッシングし、 髪のもつれをときます。

アイロン操作をスムーズにします。



② 切替スイッチをLOCKにし、 パイプが閉じた状態にします。 (カールモード)

※切替スイッチは必ず「カチッ」と音がする
までしっかりとスライドさせて下さい。



③ 電源プラグをコンセントに差し、 電源スイッチを長押しして、電源を入れます。

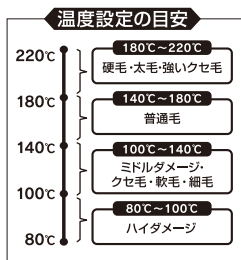
電源を入れた最初の表示は80℃の設定になっています。

※電源スイッチをOFFにして電源プラグを
抜かずに、再度電源スイッチをONにした場合は
最後に設定した温度が表示されます。

④ 髪質に合わせて、 温度を設定する。

温度設定は80℃～220℃まで、20℃毎に設定
できます。表示が点滅から点灯に変われば、ご使用
が可能です。

※細毛の方やダメージが気になる方は、160℃以
下でご使用することをおすすめします。



- ⑤ カールをつけたいところを5cm幅ほどで毛束をとり、プレートで挟みます。



- ⑥ アイロンを毛先へ滑らせ、カールをつけたい場所まで巻きます。

※必要に応じて、パイプキャップに手を添えていただくと安定して操作しやすくなります。

※長時間のご使用の場合、パイプキャップも熱くなる場合がございますので、充分にご注意下さい。



- ⑦ 3~4秒ほどキープして毛先へと滑らすようにアイロンを引き抜きます。

※好みのカールに仕上がらなかった場合は、もう一度アイロンを通します。

※長時間のアイロン操作、もしくは、5秒以上同じ部分にアイロンをあて続けると髪を傷めてしまう恐れがあります。

※毛量の多い方・硬毛・縮毛矯正をおかけの方、季節・スタイリング方法によっては、カールがつきにくい場合があります。

●セットした髪は、シャンプーしたり、水で濡らせば、元の髪の状態に戻ります。

POINT

ブロッキング(毛束に分けてクリップでとめること)して、アイロン操作を行なうと、きれいなカールに仕上がります。

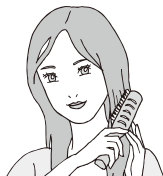


使い方 ストレート



① ブラッシングし、 髪のもつれをときます。

アイロン操作をスムーズにします。



② 切替スイッチをOPENにし、 パイプが開いた状態にします。 (ストレートモード)

※切替スイッチは必ず「カチッ」と音がする
までしっかりとスライドさせて下さい。



③ 電源プラグをコンセントに差し、 電源スイッチを長押しして、電源を入れます。

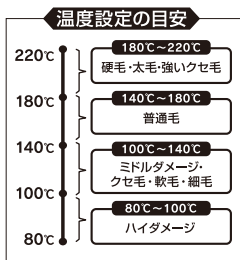
電源を入れた最初の表示は80℃の設定になっています。

※電源スイッチをOFFにして電源プラグを
抜かずに、再度電源スイッチをONにした場合は
最後に設定した温度が表示されます。

④ 髪質に合わせて、 温度を設定する。

温度設定は80℃～220℃まで、20℃毎に設定
できます。表示が点滅から点灯に変われば、ご使用
が可能です。

※細毛の方やダメージが気になる方は、160℃以
下でご使用することをおすすめします。



⑤ 毛束をとり、パイプの中央に髪を挟みます。

毛束が多すぎるときれいに仕上がりません。均一に伸ばすためにも3～5cm幅が目安です。

※やけどの恐れがあるため、パイプは肌から5cm以上離してご使用下さい。

※必要に応じて、パイプキャップに手を添えていただくと安定して操作しやすくなります。

※長時間のご使用の場合、パイプキャップも熱くなる場合がございますので、充分にご注意下さい。



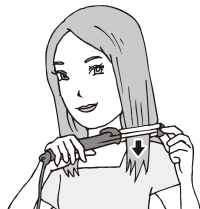
⑥ 髪を挟んだまま、アイロンをまっすぐ毛先へと滑らす。

好みのスタイルに仕上がらなかった場合は、もう一度アイロンを通します。

※滑らせる途中、一部分に3秒以上、止めないで下さい。

※高温設定(180℃以上)で長時間、もしくは3秒以上同じ部分にアイロンをあて続けると、髪を傷めてしまう恐れがあります。

※縮毛(強いくせ毛)は伸びにくい場合があります。



**毛先のカールも
できます!**

⑤でアイロンを滑らせる時に、毛先を少し顔の内側にカールさせるようにしてアイロンを抜くと、自然な毛先カールができます。

POINT

ブロッキング(毛束に分けてクリップでとめること)して、アイロン操作を行なうと、きれいなストレートに仕上がります。



海外でご使用する前に

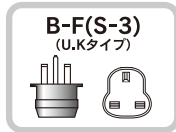
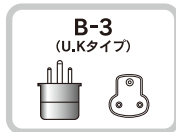
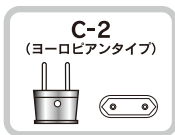
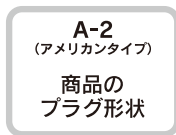
(世界の主な国・地域の電圧とプラグの一覧表)

- この商品は単相100-240VAC電源でご使用いただけます。
- A-2プラグの地域については、プラグアダプターを必要としません。
- C-2、B-3、O、B-F(S-3)の地域については、別途プラグアダプターをご使用下さい。
- 国によっては、同じ国でも地域・ホテルにより電圧、プラグ形状が異なる場合があります。また、一部地域で工業用電源(380V等の高圧電源)が家庭内やホテル内に引き込まれています。現地で充分ご確認のうえご使用下さい。
- プラグアダプターは、最後までしっかり差し込んでご使用下さい。

※VAC: Vは電圧(ボルト)、ACは交流を表します。(家庭用コンセントは交流です)

■プラグの種類

※本製品は単相100-240VAC対応となり、以下のプラグの差し替えのみで海外でのご使用が可能です。



地域	国名・地域	Countries Regions	電圧Voltage	プラグ plug
ア ジ ア	アフガニスタン	Afghanistan	220	C-2, B-3
	インド	India	230/240/250	C-2, B-3, BF(S-3)
	インドネシア	Indonesia	127/220/230	A2, C-2, B-3, BF(S-3)
	カンボジア	Cambodia	120/220	C-2
	シンガポール	Singapore	110/230	B-3, BF(S-3)
	スリランカ	Srilanka	230/240	C-2, B-3
	タイ	Thailand	220/240	A-2, C-2, BF(S-3)
	中国台湾	Taiwan, China	110/220	A-2, O
	大韓民国	Korea	100/110/200/220	A-2, C-2, BF(S-3), O
	中華人民共和国	China	110/220	A2, C2, B3, BF(S-3), O
	日本	Japan	100	A-2
	ネパール	Nepal	110/220	C-2, B-3, BF(S-3)
	バングラデシュ	Bangladesh	230	C-2, B-3
	パキスタン	Pakistan	220/230	A-2, C-2, B-3
	ミャンマー	Myanma	230	A-2, C-2, B-3
	フィリピン	Philippines	110/115/220/230/240	A2, C2, B3, BF(S-3), O
	ブータン	Bhutan	220	C-2
	ブルネイ	Bruni	240	C-2, BF(S-3)
	ベトナム	Viet-Nam	110/120/220/230	A-2, C-2
中国香港	HK, China	200/220	C-2, B-3, BF(S-3)	
中国澳門	Macao, China	115/127/220	A-2, C-2, B-3	
マレーシア	Malaysia	240	C-2, B-3, BF(S-3)	
モンゴル	Mongol	220	C-2, B-3, BF(S-3)	
ラオス	Laos	220	A-2, C-2	
北 米	アメリカ	U.S.A	120/208/240	A-2
	カナダ	Canada	120/208/240	A-2, BF(S-3)
	ハワイ	Hawaii	120/208/240	A-2
ヨ ー ロ ッ パ	アイスランド	Iceland	220	C-2
	アイルランド	Ireland	220	C-2
	イギリス	England	240	B-3, BF(S-3), O
	イタリア	Italy	125/220	C-2
	オーストリア	Austria	220	C-2, B-3
	オランダ	Netherlands	220/230	C-2
	ギリシャ	Greece	220/230	C-2, B-3
	ジブラルタル	Gibraltar	240	BF(S-3)
	スイス	Switzerland	220/230	C-2, B-3, BF(S-3)
	スウェーデン	Sweden	220/230	C-2
	スペイン	Spain	127/220	A-2, C-2
	旧ソビエト連邦地域	U.S.S.R	127/220	A-2, C-2
	チェコ	Czecho	220	C-2
デンマーク	Denmark	220/230	C-2	
ドイツ	Germany	127/220/230	C-2	
ノルウェー	Norway	230	C-2	
ハンガリー	Hungary	220	C-2	
バ ル ク	フィンランド	Finland	220/230	C-2
	フランス	France	127/220/230	C-2, O
	ブルガリア	Bulgaria	220	C-2
	ベルギー	Belgium	127/220	C-2
	ポーランド	Poland	220	C-2, B-3
	ポルトガル	Portugal	220/230	C-2, B-3
	マルタ	Malta	240	BF(S-3), B-3
マジョルカ	Majorca	127/220	C-2	

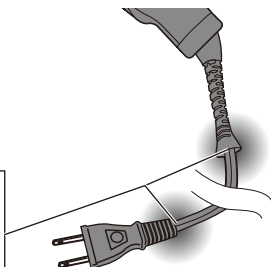
地域	国名・地域	Countries Regions	電圧Voltage	プラグ plug	
ヨーロッパ	モナコ	Monaco	127/220	C-2	
	旧ユーゴスラビア地域	Yugoslavia	220	C-2	
	ルーマニア	Romania	220	C-2	
オセアニア	ルクセンブルグ	Luxembourg	120/220	C-2	
	オーストラリア	Australia	240/250	0	
	グアム	Guam	110/120/240	A-2	
	サイパン	Saipan	110	A-2	
	タヒチ	Tahiti	110/127/220	A-2, C-2	
	トンガ	Tonga	240	0	
	ニューカレドニア	New Caledonia	220	C-2, B-3	
	ニュージーランド	New Zealand	230/240	0	
	パプアニューギニア	Papua New Guinea	240	0	
	フィジー	Fiji	120/240	A-2, C-2, 0	
中米	西サモア	Western Samoa	230	0	
	アルゼンチン	Argentina	220/225	C-2, BF (S-3), 0	
	ウルグアイ	Uruguay	220	C-2, BF (S-3)	
	エクアドル	Ecuador	110/120/127	A-2	
	エルサルバドル	El Salvador	110	A-2	
	キューバ	Cuba	110	A-2, C-2, BF (S-3)	
	ギアナ	Guyana	110/220	A-2, B-3, BF (S-3)	
	グアテマラ	Guatemala	120	A-2, B-3, BF (S-3)	
	コスタ・リカ	Costa Rica	120	A-2, BF (S-3)	
	コロンビア	Colombia	110/120/150/240/220	A-2	
	ジャマイカ	Jamaica	110	A-2	
	スリナム	Surinam	127	C-2	
	セントビンセント	St. Vincent	230	BF (S-3)	
	チリ	Chile	220	C-2, B-3	
	トリニダード・トバゴ	Trinidad-Tobago	115/230	A-2, BF (S-3), 0	
	ドミニカ共和国	Dominican Rep.	110/220	A-2, BF (S-3)	
	ニカラグラ	Nicaragua	120/240	A-2	
	ハイチ	Haiti	110/220	A-2	
	バージン諸島	Virgin Is.	120	A-2	
	米	バミューダ	Bermuda	120	A-2
バハマ		Bahamas	120	A-2	
バルバドス		Barbados	115	A-2, B-3, BF (S-3)	
パナマ		Panama	110/120	A-2, BF (S-3)	
パラグアイ		Paraguay	220	C-2, A-2	
フランス領ギアナ		French Guiana	220	C-2	
ブラジル		Brazil	127/220	A-2, C-2	
プエルトリコ		Puerto Rico	120	A-2	
ベネズエラ		Venezuela	120	A-2	
ペルー		Peru	220/225	A-2, C-2	
ホンジュラス		Honduras	110	A-2	
ボリビア		Bolivia	110/220	A-2, C-2	
メキシコ		Mexico	120/125/127	A-2	
アフリカ		エジプトアラブ共和国	Arab Rep. of Egypt	220	C-2, B-3, BF (S-3)
		アルジェリア	Algeria	127/220	A-2, C-2, BF (S-3)
	アンゴラ	Angola	220	C-2, B-3	
	ウガンダ	Uganda	240	C-2, B-3, BF (S-3)	
	エチオピア	Ethiopia	220	C-2	
	カナリア諸島	Canary Is.	127/220	C-2	
	カメルーン	Cameroon	220	C-2, B-3	

地域	国名・地域	Countries Regions	電圧Voltage	プラグ plug
ア	ガーナ	Ghana	250	C-2
	ガボン	Gabon	220	C-2, BF (S-3)
	ガンビア	Gambia	220	C-2, BF (S-3)
	ギニア	Guinea	220	C-2
	ケニア	Kenya	240	C-2, B-3, BF (S-3)
	コートジボアール	Ivory Coast	220	C-2, B-3
	コンゴ人民共和国	Congo	220	C-2
	ザイール	Zaire	220	C-2
	ザンビア	Zambia	230	B-3, BF (S-3)
	シエラ・レオネ	Siera Leone	230	C-2, B-3, BF (S-3)
フ	スーダン	Sudan	240	C-2, B-3
	スワジランド	Swaziland	230	B-3
	赤道ギニア	Egatarial Guinea	220	C-2, B-3
	セネガル	Senegal	127	C-2, B-3, BF (S-3)
	ソマリア	Somalia	110/220	C-2, B-3, BF (S-3)
	タンザニア	Tanzania	230	B-3, BF (S-3)
	チャド	Chad	220	C-2
	中央アフリカ共和国	Central Africa	220	C-2, B-3
	チュニジア	Tunisia	220	BF (S-3), B-3, C-2
	トーゴ	Togo Rep.	220	C-2
リ	ナイジェリア	Nigeria	230	B-3, BF (S-3)
	ニジェール	Niger	220	C-2, B-3
	ブルンジ	Burundi	220	C-2, B-3
	ボツワナ	Bostwana	220	C-2, B-3
	マダガスカル	Malagosity	127/220	C-2
	マラウイ	Malawi	230	BF (S-3)
	マリ	Mali	220	C-2
	南アフリカ共和国	South Africa Rep.	220/230/240/250	C-2, B-3, BF (S-3)
	モーリシャス	Mouritius	230	C-2, B-3, BF (S-3)
	モーリタニア	Mauritania	220	C-2
カ	モザンビーク	Mozambique	220	C-2
	モロッコ	Morocco	115/127/220	C-2
	リビア、アラブ	Libya, Arab	127/230	C-2, B-3
	リベリア	Liberia	120/240	A-2
	ルワンダ	Rwanda	220	C-2
	レソト	Lesotho	230	C-2
	アラブ首長国連邦	United of Arab Emirates	220/230/240	C-2, B-3, BF (S-3)
	イエメン	Yemen	230	C-2, B-3
	イスラエル	Israel	230	C-2, BF (S-3)
	イラク	Iraq	220	C-2, B-3, BF (S-3)
中	イラン	Iran	220	C-2, BF (S-3)
	オマーン	Oman	220	C-2, B-3, BF (S-3)
	カタール	Qatar	240	C-2, B-3, BF (S-3)
	キプロス	Cyprus	240	C-2, BF (S-3)
	クウェート	Kuwait	240	C-2, B-3, BF (S-3)
	サウジアラビア	Saudi Arabia	127/220	A-2, C-2, B-3, BF (S-3)
	シリア	Syria	115/220	C-2, B-3
	トルコ	Turkey	220	A-2, C-2
	バーレーン	Bahrain	110/230	A-2, BF (S-3), C-2
	ヨルダン	Jordan	220	B-3, BF (S-3)
東	レバノン	Lebanon	110/220	C-2

特にご注意下さい

- 本体にコードを巻き付けて収納する事は絶対におやめ下さい。断線の原因になり非常に危険です。
- お子様の手の届かない所にて保管・ご使用下さい。

本体にコードを巻き付けて収納すると、特にこの部分に負荷がかかり、断線の恐れがあります。



お手入れのしかた

必ず、電源プラグをコンセントから抜き、本体が冷めてからお手入れをして下さい。

- 故障の原因になりますので、絶対に水洗いをしないで下さい。
- 本体表面の汚れは、中性洗剤を薄めた溶液を含ませ、固く絞った布で拭き取って下さい。
ベンジン、シンナー類は器具を傷めるので使用しないで下さい。
- パイプ及びプレート部に汚れが付着した場合は、柔らかい乾いた布で拭き取ってください。
- フッ素ラバーは、デリケートな素材になります。
汚れが蓄積しないように、必ず定期的にお手入れをして下さい。



注意

パイプ・プレート部に汚れが蓄積すると焦げ付きの原因になり、「滑り」「性能の低下」を招きます。使用後は必ず、本体が冷めたのを確認してから、パイプ・プレートの汚れを拭き取って保管下さい。

収納するときのご注意

- 収納するときは、必ず下記項目を確認してから収納して下さい。
 - ① 電源スイッチを長押しして電源を切り、電源プラグをコンセントから抜いている。
 - ② 本体及びパイプ・プレート周辺部が完全に冷めている。
 - ③ 本体にコードを巻き付けていない。

※上記の項目を守っていただけられない場合、やけど・火災の原因や故障・破損を引き起こす恐れがあり、また、周囲のものを変形・変色させる恐れがあります。

ご使用後は

- 本体の汚れは、中性洗剤を薄めた溶液を含ませ、固く絞った布で拭き取って下さい。
ベンジン、シンナー類は器具を傷めるので使用しないで下さい。
- 保管の際は、お子さまの手の届かない所に保管して下さい。
- 湿気の多い所には保管しないで下さい。
故障の原因となります。
- 絶対に電源コードを巻き付けて収納しないで下さい。
ショート・断線の原因となります。

★長年ご使用のヘアアイロンの点検を！

ご使用に際してこのようなことはありませんか？

- ヘアアイロンが、温まらないときがある。
- コードを折り曲げると通電したり、しなかったりする。
- コードプラグが傷ついたり、コードのねじれが戻らない。
- ご使用中に異常な音や振動がする。
- 焦げくさい臭いがする。
- その他の異常、故障がある。

ご使用中止並びにお願い

故障や事故防止のため、コンセントから電源プラグを抜いて必ず販売店に点検・修理を依頼して下さい。
なお、点検・修理についての費用など詳しいことは、販売店にご相談下さい。

愛情点検



お客様ご相談窓口

- 商品情報・ご使用方法及び、修理などアフターサービスに関するご相談は下記弊社サービス窓口までご相談下さい。

〈サービス窓口〉

電話受付時間／9:00～20:00（土日・祝日対応）

フリーダイヤル



0120-33-9012

〒815-0075 福岡県福岡市南区長丘3-25-11

- ※電話対応は受付のみの場合がございます。
- ※年末年始・GW等、都合によりお休みを頂く場合がございます。
- ※受付時間は変更になる場合がございます。変更はホームページ等でご案内させていただきます。

個人情報のお取扱いについて

株式会社クレイツは、お問合せやアフターサービスの目的で、お客様よりお預かりいたしました個人情報(氏名・住所など)を、適切に管理・お取扱いいたします。

個人情報に関するお問合せは、本書記載の弊社サービス窓口にお問合せ下さい。

無料保証規定

※本製品は出張修理対象品ではなく、
持込修理対象品となります。

1. お客様が取扱説明書、本体貼付ケラベル等の注意書に従った正常な使用状態で、保証期間中に故障した場合は、本書により無料修理いたします。(但し、付属品は除きます。)
2. 無料修理は、商品と本書をご持参ご提示の上、本書記入のお買上げ販売店または本書記入の弊社サービス窓口にご相談下さい。
なお、持込修理の対象商品を直接弊社サービス窓口へ送付した場合の送料等はおお客様負担となります。
3. ご転居・ご贈答品などで、本書に記入してあるお買上げ販売店に修理が依頼できない場合には、弊社サービス窓口にご相談下さい。
4. 次のような場合は、無料修理期間中でも有料修理となりますのであらかじめご了承下さい。
 - (1) 接続する機器の故障により誘発する故障または損傷。
 - (2) 使用上の誤り及び不当な修理や改造・調整による故障または損傷。
 - (3) 取扱いの過誤、落下及びお買上げ後の輸送による故障または損傷。
 - (4) 火災、地震、水害、落雷、その他天災地変、公害や異常電圧による故障または破損。
 - (5) 車両、船舶等に搭載された場合に生ずる故障または損傷。
 - (6) 本書のご提示がない場合、または本書にお買上年月日、お客様名、販売店名の記入のない場合、及び文字を書きかえられた場合。
5. 本書は再発行しませんので、大切に保存して下さい。
6. 本書は日本国内においてのみ有効です。
(This warranty is valid only in Japan.)

保証とアフターサービス

【保証書について】

保証書はこの取扱説明書についておりますので、必ず「販売店名、お買上げ日」などの記入をお確かめになり、保証内容などをよくお読みいただき大切に保管して下さい。保証期間はお買上げ日より1年間です。

【補修用性能部品の保有期間】

弊社はこの クレイツイオン® アイロン ハイブリッド2ウェイ 32mm の補修用性能部品を製造打切り後5年間保有しています。性能部品とはその製品の機能を維持するために必要な部品です。ただし、故障の状況、その他の事情により、修理に代えて製品交換をする場合がありますのでご了承下さい。

【修理を依頼される時】

サービスを依頼される前にこの取扱説明書のP16「ご使用後は」の項目に従ってご確認いただき、なお異常がある場合は、ご使用を中止し必ずプラグを抜いてからお買上げの販売店にご相談下さい。

【保証期間を過ぎているときは】

お買上げの販売店にご相談下さい。修理によって製品の機能が維持できる場合は、ご希望により有料修理させていただきます。

修理メモ

※この保証書は、保証書に明示した期間、条件のもとで無料修理をお約束するものです。従ってこの保証書によりお客様の法律上の権利を制限するものではありませんので、保証期間後の修理についてご不明の場合はお買上げ販売店または本書記載の弊社サービス窓口にお問合せ下さい。

保証書

弊社は厳密なる品質管理、検査のもとに本製品を皆様のお手元へお届けしておりますが、万一故障した場合には裏面の無料保証規定の範囲内で修理をさせていただきます。その際は現品に本保証書を添えてお買上げ販売店へご提出下さい。

品名	クレイツイオン® ハイブリッド2ウェイ 32mm
型名	RCISC-G32HY
保証期間	本品お買上げ日より1年
★お買上げ日	年 月 日
★お客様	お名前
	ご住所 〒 TEL ()
★販売店	店名・住所・TEL

★印欄に記入のない場合は、有効とはなりませんので、必ず記入の有無をご確認下さい。もし記入が無い場合には直ちにお買上げの販売店にお申し出下さい。本書は再発行いたしませんので大切に保管して下さい。

●販売店様へのお願い

お買上げ日及び貴店の住所、名称、電話番号を必ず記入捺印(スタンプ印の場合は不要)した上でお客様にお渡し下さい。

製造元

 CREATE ION®

株式会社 クレイツ

本社 〒815-0075 福岡市南区長丘3-23-33

<https://createion.jp>